



SYNTHESE

BILAN DE L'ÉTUDE DÉMOGRAPHIQUE ET SOCIOLOGIQUE DES NOUVEAUX HABITANTS SUR LES COMMUNAUTÉS DE COMMUNES COMTAL LOT ET TRUYÈRE & DES CAUSSES À L'AUBRAC

Une étude menée du 3 mai au 31 juillet 2024 auprès des habitants arrivés sur le territoire au cours des 5 dernières années

LE PETR DU HAUT-ROUERGUE ET SA MISSION

« Attractivité et accueil de nouvelles populations »



Le PETR, une structure opérationnelle créée en 2015, qui réunit 38 communes et 35 000 habitants.

Depuis 2017, le PETR du Haut-Rouergue place l'accueil des nouveaux habitants au cœur de son projet de territoire. Cette démarche entend répondre aux défis démographiques d'aujourd'hui et demain afin de compenser le solde naturel négatif grâce à un solde migratoire positif, indispensable au maintien du dynamisme local.

Objectifs de la mission « Attractivité et accueil »

- Mieux connaître le territoire : Profilage des nouveaux arrivants, outils d'information et marketing territorial.
- Animer des réseaux thématiques : Faire vivre les maillons de la politique d'accueil en associant l'ensemble des partenaires.
- Construire l'offre d'accueil : Emploi, installation d'entreprises et logements.
- Décliner les politiques publiques : Planification des ressources et pilotage d'opérations spécifiques.

Projet 2024-2026 : "Agir pour les nouveaux arrivants"

Culture de l'accueil

- Actualiser le profilage des nouveaux arrivants déjà réalisé en 2018.
- Consolider le réseau d'accueil (élus et primo-accueillants).
- Organiser des journées d'accueil pour les nouveaux habitants.

Emploi

- Mettre en œuvre une GPECT (Gestion Prévisionnelle des Emplois et des Compétences Territoriale) pour le secteur du bâtiment.

Habitat

- Promouvoir des logements passerelles et sensibiliser les acteurs.
- Intervenir sur le bâti vacant à l'échelle du territoire.

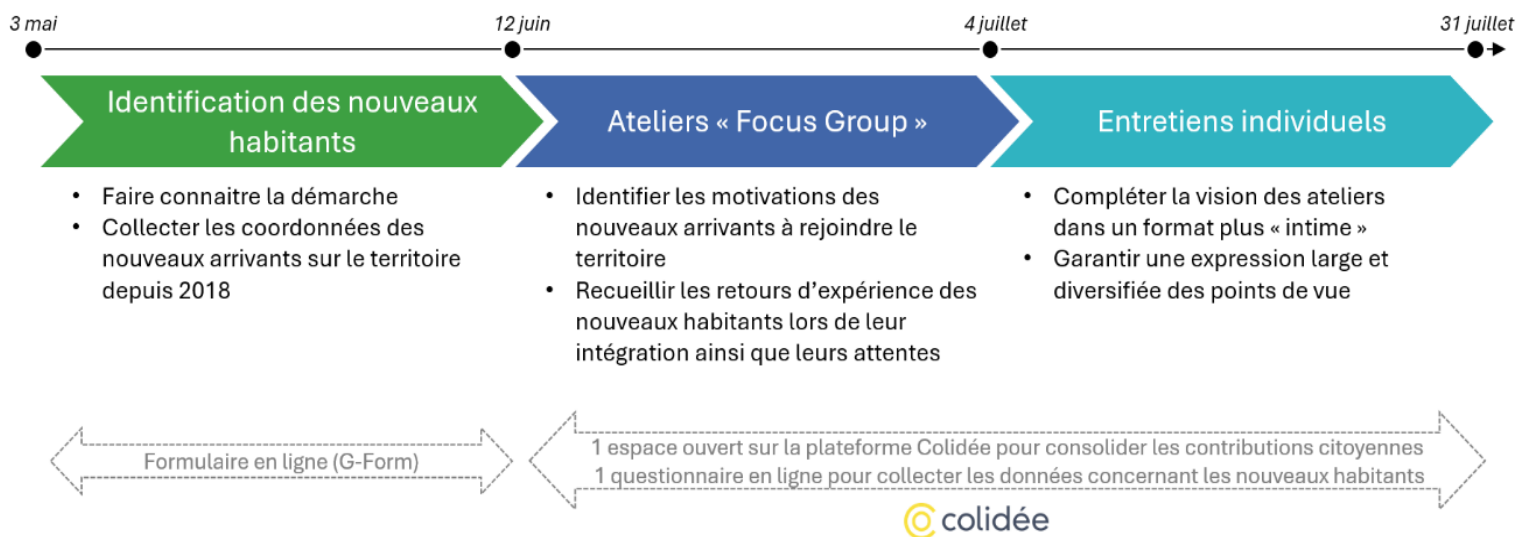
Un engagement collectif

Ce projet, inscrit dans le cadre du projet de territoire 2021-2027, ambitionne de renforcer l'attractivité du territoire du PETR du Haut-Rouergue par le biais de l'opération "Agir pour les nouveaux arrivants en Haut-Rouergue, consolidation du territoire d'accueil : de faire venir à faire rester".

Le profilage des nouveaux habitants

Impulsée en 2018 avec un premier profilage, cette étude sociologique permet d'identifier les motivations à rejoindre le territoire, de recueillir les retours d'expérience des nouveaux habitants lors de leur intégration ainsi que leurs attentes pour l'avenir.

Approche méthodologique



Les chiffres Résultats de la démarche 2024



3 mois de rencontres



62 nouveaux habitants rencontrés



430 contributions recueillies



5 ateliers



30 entretiens



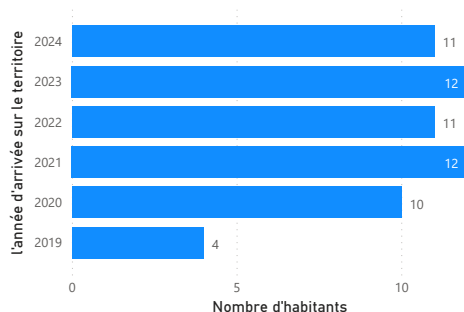
Vous souhaitez lire et retrouver l'ensemble des contributions recueillies dans le cadre de la concertation ?
Rendez-vous sur l'espace Colidée dédié :

<https://colidee.com/petr-hr>

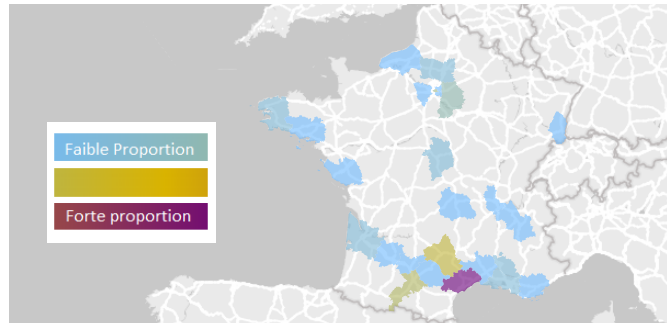
Résultats de l'étude démographique et sociologique 2024

Composition sociologique du panel

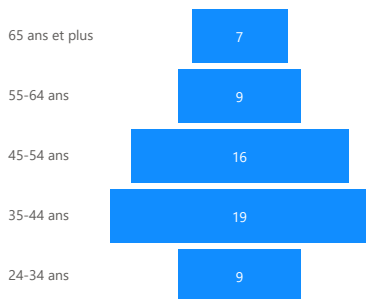
Nombre d'habitants par l'année d'arrivée sur le territoire



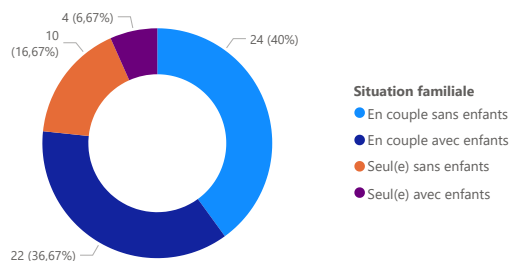
Département d'origine des nouveaux habitants en proportion



Classes d'âge des répondants



Situation familiale des répondants



Les principales motivations des nouveaux habitants à rejoindre le territoire



La qualité de vie, la proximité de la nature, la pureté de l'environnement.



Des attaches familiales et sociales déjà ancrées sur le territoire, qui ont aidé à « sauter le pas ».



Le « coup de cœur », lors de vacances dans la région ou lors de la recherche d'un bien immobilier.



Des opportunités professionnelles ou un changement de carrière.



Un attrait pour le terroir, pour le patrimoine local et les opportunités de loisirs.

Regards croisés : l'étude de profilage réalisée en 2018

En 2018, le PETR avait déjà mené une étude participative sur l'attractivité et les conditions d'accueil des nouveaux habitants sur le territoire du PETR du Haut-Rouergue afin de « **répondre aux enjeux démographiques de demain** ». Au travers d'un dispositif de concertation similaire à celui impulsé en 2024, il s'agissait de s'intéresser : aux profils sociologiques des nouveaux habitants, aux raisons de leur installation, aux principaux pôles de consommation et d'influence fréquentés sur le territoire.

Le panel 2018

- Une écrasante majorité des nouveaux habitants était originaire de l'Aveyron.
- Une large majorité des nouveaux habitants avait plus de 55 ans.

Les résultats du profilage 2018

De l'analyse des contributions recueillies au cours de la concertation, trois profils type se dégagent : les « **actifs opportunistes** » qui étaient de jeunes parents ou actifs en quête d'une meilleure qualité de vie sur un territoire situé à proximité relative de grands ensembles urbains afin de conserver certaines habitudes de vie ; les « **créateurs de nouvelle vie** » qui recherchaient un équilibre entre vie personnelle et professionnelle, attirés principalement par le cadre naturel local, mais craignant fortement la disparition progressive de services à la personne sur le territoire ; les « **jeunes troisième âge** », des retraités venus pour un cadre paisible, avec l'envie de s'investir au sein des associations locales, mais s'interrogeant sur la capacité du territoire à répondre à leurs besoins futurs.

L'étude menée en 2024 montre des différences par rapport à celle de 2018, avec un panel de nouveaux habitants globalement plus homogène, reflétant par ailleurs des tendances sociologiques générales observables à l'échelle nationale.

Le profil sociologique identifié sur le panel 2024

Un nouveau modèle de migration résidentielle : Le panel 2024 révèle une nouvelle dynamique migratoire. Les participants aux rencontres de la concertation, **principalement âgés de 35 à 45 ans, sont majoritairement des familles ou des couples venant de régions limitrophes, particulièrement de l'Hérault**. Ils optent pour un changement de vie significatif, motivés par la recherche d'une **meilleure qualité de vie pour leur famille, au détriment de leurs revenus**. Ce changement de cadre de vie profite aux enfants, qui grandissent dans un environnement plus favorable à leur socialisation résidentielle*, offrant une nouvelle approche du vivre-ensemble et de l'ancrage local.

La qualité de vie avant tout : La baisse des revenus est pleinement assumée au profit d'un **bien-être global**. Ils privilégient un environnement offrant plus d'espace, une meilleure qualité de l'air et un sentiment d'appartenance à leur territoire d'adoption. Ce phénomène de "**bien-être territorial**" illustre leur quête d'un équilibre entre vie personnelle et professionnelle.

Une intégration sociale et économique active : En grande majorité, ces individus n'étaient pas initialement ancrés sur le territoire à leur arrivée. Ils cherchent aujourd'hui à tisser des liens sociaux et professionnels dans ce nouvel environnement. **Ils participent à la vie associative et consomment dans les commerces de proximité, traduisant une volonté d'intégration économique et sociale particulièrement forte**. Parmi les personnes rencontrées, on note aussi une augmentation significative des **auto-entrepreneurs et porteurs de projets personnels**.

Un panel plus jeune, sans catégorisation stricte : Contrairement aux observations de 2018, aucune catégorisation sociologique nette n'émerge. Le panel se rajeunit et témoigne d'une tendance où les **motivations sont aussi climatiques**, notamment illustrées par les migrations provenant principalement de l'Hérault.

*Socialisation résidentielle : cela correspond à la transformation des individus par l'espace dans lequel ils évoluent.

Les idées reçues avant l'installation

Pour les quelques Aveyronnais d'origine et ceux déjà propriétaires d'une résidence secondaire, l'Aveyron était perçu comme **une zone très rurale, isolée, où la nature et le terroir étaient préservés**, mais où les services étaient souvent éloignés. Ce contexte faisait naître des **craintes sur un possible manque de dynamisme et d'activités de loisirs**, soit l'idée d'un quotidien monotone. Certains entrevoyaient un isolement géographique et social, accentué par **une perception d'un manque d'ouverture d'esprit de la part des locaux, rendant l'intégration difficile**.

Pour d'autres, l'Aveyron représentait **un refuge loin du tumulte des grandes villes, offrant calme, air frais et une végétation luxuriante**. Le charme de « la vie rurale » évoquait des activités sportives en plein air et une convivialité traditionnelle.

Cependant, l'idéal de vie sereine en connexion avec la nature était souvent **assombri par l'idée qu'il serait difficile de trouver du travail sur place**, malgré la possibilité de rester actif professionnellement, notamment à distance.

Enfin, pour certains, l'Aveyron fut **une véritable découverte, connue par hasard** au gré de leurs recherches immobilières, révélant un cadre de vie inattendu et plein de promesses.

Les impressions et atouts reconnus après l'installation

Majoritairement, les nouveaux habitants disent avoir trouvé ce qu'ils avaient imaginé : un mode de vie paisible, des relations sociales authentiques, et un cadre de vie en harmonie avec la nature. **Ils soulignent la qualité de l'accueil par les acteurs locaux, qui a facilité leur intégration et renforcé leur sentiment d'appartenance**.

Beaucoup sont agréablement **surpris par le dynamisme associatif, et même économique, qui contribue à rendre la vie plus active et épanouissante** qu'ils ne l'avaient anticipé.

Ce changement de vie pour quitter le tumulte de la vie urbaine, a obligé les nouveaux arrivants à ralentir et à adopter **un nouveau rythme de vie**. Perçu initialement comme un frein par certains, « ce ralentissement » s'est rapidement transformé en atout, offrant **l'opportunité de « se recentrer sur l'essentiel »**.

Pour d'autres, plus rares, les impressions ont été plus contrastées. Ils ont rencontré des difficultés d'intégration sociale, découvert **la forte saisonnalité de certaines activités ou encore l'extrême dépendance à la voiture**, limitant leur mobilité.

Par ailleurs, **la problématique du logement a marqué négativement de nombreux nouveaux arrivants**, qui ne s'attendaient pas à de telles difficultés pour se loger, tant sur le locatif que l'achat.

Les attentes des nouveaux habitants, les défis à relever

- **Faire profit du bâti** : pour le logement personnel et les locaux professionnels ;
- **Optimiser la communication, les réseaux** : les infrastructures techniques et les canaux d'information des citoyens ;
- **Faciliter l'accès aux services à la personne** : permanences de santé, services de garde d'enfants ;
- **Soutenir l'entrepreneuriat local** : animation de réseaux professionnels, commerces de proximité qui échapperaient à la saisonnalité, ouverts toute l'année ;
- **Renforcer l'offre de loisirs, la dynamique culturelle** : nouvelles activités et nouveaux lieux de rencontre et de socialisation ;
- **Proposer des alternatives à la voiture** : transports en commun, réseau cyclable sécurisé.

LES ORIENTATIONS ET ACTIONS À ENVISAGER

1 Traiter la problématique du logement à part entière : réhabiliter, améliorer l'accès

- Réhabiliter le bâti existant via des incitations fiscales et des aides aux travaux ;
- Traiter le problème des logements vacants, en engageant des mesures incitatives et coercitives pour favoriser leur (ré)utilisation ;
- Promouvoir l'accèsion à la propriété en développant des programmes adaptés aux nouveaux habitants.

2 Faciliter les déplacements et la mobilité de tous les citoyens

- Développer des alternatives à la voiture individuelle (navettes, covoiturage, chemins piétonniers) ;
- Étendre et sécuriser le réseau cyclable ;
- Améliorer les transports en commun en augmentant la fréquence et l'accessibilité.

3 Soutenir les professionnels pour servir le dynamisme économique territorial

- Structurer des réseaux d'entrepreneurs et les animer ;
- Faciliter l'accès à des locaux professionnels abordables ;
- Soutenir les commerces de proximité pour une activité pérenne toute l'année.

4 Cultiver la proximité et l'interconnaissance, au service de l'intégration des nouveaux habitants

- Développer des réseaux de communication efficaces, notamment via un dispositif centralisateur facile d'accès pour tous ;
- Améliorer les services à la personne (santé, garde d'enfants) ;
- Diversifier les activités culturelles et de loisirs en soutenant les associations, et en améliorant les infrastructures de loisirs.

Un enjeu majeur : le « faire connaître »

Malgré la richesse des services disponibles sur le territoire (développeurs économiques et territoriaux, club d'entreprises, transport à la demande), de nombreux habitants ignorent encore les dispositifs d'accompagnement, programmes et infrastructures qui peuvent améliorer leur qualité de vie. Informer efficacement la population sur ces services est crucial pour favoriser l'intégration et le « faire rester ». En effet, l'accès à l'information, encouragera l'engagement civique et permettra une meilleure intégration sociale. Un ensemble cohérent qui contribuera sans aucun doute au dynamisme économique et à l'attractivité continue du territoire.

- ✓ Bilan des ateliers de concertation 2024
- ✓ Résultats de l'étude sociologique 2024
- ✓ Résultats de l'étude sociologique 2018



Scannez-moi !



PETR du Haut-Rouergue

13, Avenue de la Gare
12 500 Espalion

05 65 51 69 89

accueil-phr@orange.fr



www.facebook.com/petrduhautrouergue/



www.linkedin.com/in/petrduhautrouergue/